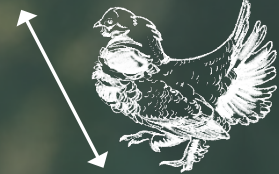




# Tétras du Canada



environ 40 cm  
450 à 550 g ♀  
550 à 650 g ♂

## CARACTÉRISTIQUES



- Mâle : poitrine et gorge noires, flancs noirs barrés de blanc, ventre rayé noir et blanc et bout de la queue jaunâtre/roux, sourcils rouge vif et plumes sur les pattes;
- Femelle : plumage brun rouille, densément barré, queue foncée et courte se terminant par une bordure jaunâtre;
- Bec court et courbé;
- Se perche dans les arbres.

## ALIMENTATION



- Différentes parties végétales d'arbustes;
- Feuilles et fleurs;
- Bleuets et myrtilles;
- Insectes;
- Poussins : Insectes, baies, champignons
- En automne : aiguilles de mélèze;
- En hiver : aiguilles de conifères, tels que le pin gris et les épinettes.



## HABITAT

- Domaine vital moyen : 25 hectares;
- Forêts de conifères boréales, dominées par l'épinette noire, le sapin baumier ou le pin gris;
- Tourbières forestières du sud du Québec;
- Forêts matures denses avec clairières;
- Construit son nid au sol, sous les buissons.

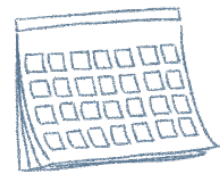
AMÉNAGER SON BOISÉ EN MAINTENANT LA BIODIVERSITÉ



Maintenir les peuplements résineux. Conserver le mélèze.



Favoriser la régénération de peuplements résineux dans le type d'intervention choisie.



Les femelles sont particulièrement vulnérables pendant qu'elles nichent. Éviter tout aménagement forestier durant cette période.

## RÉPARTITION AU QUÉBEC

L'ensemble du Québec forestier, sauf à l'extrême sud de la province.



Mi-avril à fin mai  
Fin mai à mi-juin  
4-7 oeufs /année  
Élevage des jeunes :  
mi-juin à fin août

Cet oiseau ne migre pas

Pour les références et en savoir plus, visitez [foretprivee.ca/biodiversite](http://foretprivee.ca/biodiversite)



Réalisée par



Ce projet a été réalisé avec l'appui financier de :



**Collaborateurs**  
Alexandre Guay-Picard, ing.f., MRNF  
Marc Champagne, Terra-bois  
Marianne Cheveau, MELCCFP  
Patrick Cartier, ing.f., FPFQ  
Pierre Blanchette, consultant